

Panasonic

BUSINESS

Guía técnica AW-UE4



AW-UE4WG [Modelo Blanco]
AW-UE4KG [Modelo Negro]

¿Qué es la AW-UE4?

La AW-UE4 es una nueva cámara PTZ 4K de gran angular con conectividad IP de Panasonic.

Este cámara es la sucesora de la popular AW-HE2. Basado en los comentarios del mercado, la AW-UE4 incorpora una lente gran angular de hasta 111 grados, un sensor 4K, control electrónico de Pan and San, así como streaming en vivo en formato RTMP. La AW-UE4 ha sido diseñado para adaptarse a una amplia gama de aplicaciones, desde aulas hasta pequeños estudios de transmisión, lo que la convierte en una importante incorporación a la línea profesional de cámaras PTZ de Panasonic.



Características principales

- Salida 4K a 30p y equipada con micrófono
- Gran angular de 111 grados
- HDMI, USB-C, RTMP y PoE
- Zoom digital x4 con funcionalidad de Pan and Scan
- Micrófono interno X2 para captura de audio

Otras características

- Sensor MOS 1/2,5" 8M pixels
- Formatos de video (4K) 2160p, 1080p, 720p
- Alimentación por PoE y/o USB-C
- Admite formatos IP MJPEG, H.264/H.265 (RTSP/RTMP)
- 100 posiciones de preset
- Control por infrarrojos

Mercado objetivo / aplicación

- Corporativo, Educación
- Centros de culto
- Posición del punto de vista
- Transmisión de eventos en vivo

Contenido de la caja



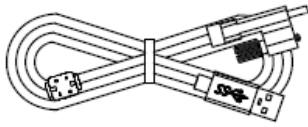
Cámara AW-UE4



Placa Base L



Placa Base



Cable USB



Cable de seguridad



Tornillo M4 10mm x 4



Tornillo M4 5mm x 4



Tornillo tripode 1/4 x 20 UNC

Los siguientes accesorios no están incluidos

Mando a distancia AW-RM50



Alimentador USB VSK0815K

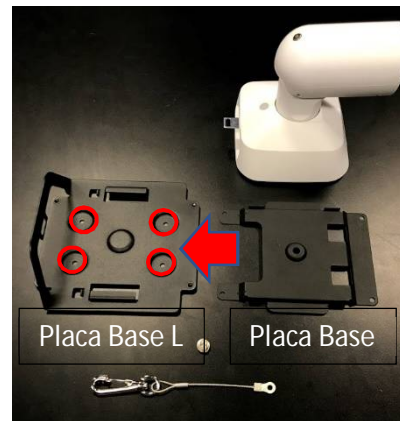


El alimentador USB de 5V no se suministra como accesorio original, pero es una opción de Panasonic u de otros fabricantes.

La razón es evitar la fabricación de fuentes de alimentación innecesarias, ya que la unidad se puede alimentar a través de Ethernet (PoE) o el puerto USB 1A del PC.

Instalación de la cámara en el techo

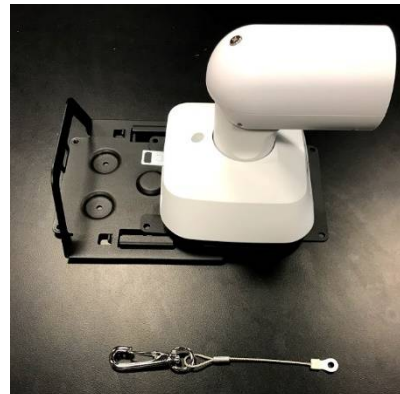
Primero instale la Placa Base L en su posición (techo) con los 4 tornillos M4 10mm o equivalentes. La Placa Base se encaja en la Placa Base L



Con el tornillo de trípode de 1/4" sujetaremos la Placa Base a la cámara.



Deslizar la Placa Base con la cámara instalada en las guías de la Placa Base L



Una vez encajadas las 2 Placas Base se sujetan mediante los 4 tornillos M4 5mm. Sujetaremos el cable de seguridad con uno de estos tornillos.



Cuadro comparativo AW-HE2 vs AW-UE4

Características	AW-HE2	AW-UE4
Color	Solo Negro	Negro y Blanco
Sensor imagen	1/4.37 pulgadas MOS 3.91M pixels	1/2.5 pulgadas MOS 8M pixels
Lente	F2.0 / f=3.37mm (HFOV 95°)	F2.4 / f=2.21mm (HFOV 111°)
Zoom	iZoom 2x, Digital Zoom 4x	Digital Zoom 4x
Pan & Scan (PTZ)	N/D	Si
Formato de salida	1080p, 720p	(4K) 2160p, 1080p, 720p
LAN (Video)	M-JPEG	M-JPEG, H.264/H.265 (RTSP/RTMP)
LAN (Control)	AW Protocol	AW Protocol
LAN (Alimentación)	N/D	PoE
USB (Video)	MJPEG	MJPEG, H.264
USB (Control)	Absolute	Absoluto / Relativo
USB (Alimentación)	Alimentación por BUS (LAN not-usable)	Alimentación por BUS (LAN usable)
Preset	9 Posiciones	100 Posiciones
Sensor infrarrojos	El sensor está en la cabeza de cámara.	El sensor está en la base

Comparativa gran angular AW-HE2 vs AW-UE4

AW-HE2



1080/59.94p
1080/50p



95°

AW-UE4



2160/30p
2160/29.97p
2160/25p



111°

Nueva función Pan & Scan

La AW-HE2 solo dispone de 9 presets y de función zoom

AW-HE2



1080/59.94p
1080/50p



Cuando está en modo 4K 30p la AW-UE4 puede realizar un recorte en HD sin problemas con su zoom digital x4 y desplazar esta ventana alrededor del sensor. La AW-UE4 admite hasta 100 presets.

AW-UE4



2160/30p
2160/29.97p
2160/25p



Prioridad de uso

Cambiar la prioridad de uso [Priority Mode] permite que la unidad realice operaciones para diversas aplicaciones.

- **HDMI (4K):** Se transmite una señal de video 4K a un monitor mediante cable HDMI.
- **IP(4K):** Permite la transmisión de imágenes por IP en 4K. Esta transmisión utiliza el formato de codificación de vídeo H.264/H.265. Esta unidad no puede mostrar imágenes en formato H.264/H.265 en la pantalla Live del navegador. Para visualizarlas debe utilizar un dispositivo externo o un software compatible con este formato.
- **USB(4K):** Habilita la cámara para ser utilizada como una cámara Web 4K. La cámara también puede controlarse desde un ordenador personal. Cuando se utilice la unidad como una cámara Web compatible con 4K, la velocidad de cuadros se fijará en 5 fps.
- **Standard:** El video en formato HD se emite a un monitor externo conectado a través de un cable HDMI. Habilita la unidad para ser utilizada como una cámara Web. La cámara también puede controlarse desde un ordenador personal.
- **IP:** Permite la transmisión de imágenes IP. También se admite la transmisión de imágenes H.264/H.265. Esta unidad no puede mostrar imágenes en formato H.264/H.265 en la pantalla Live del navegador. Para visualizarlas debe utilizar un dispositivo externo o un software compatible con este formato.

Funciones que pueden y no pueden controlarse simultáneamente

Fuente de alimentación	Modo de prioridad	Terminal de salida			
		HDMI	USB	LAN	
				RTSP/RTMP	Web(HTTP)
PoE	HDMI (4K)	[50 Hz] 2160/25p [59.94 Hz] 2160/29.97p [60 Hz] 2160/30p	—	—	MJPEG : [50 Hz] 720/10 fps, 360/25 fps [59.94 Hz, 60 Hz] 720/10 fps, 360/30 fps
	USB (4K)	—	MJPEG: 2160/5 fps	—	MJPEG : [50 Hz] 720/10 fps, 360/25 fps [59.94 Hz/60 Hz] 720/10 fps, 360/30 fps
	IP (4K)	—	—	H264 or H.265: [50 Hz] 2160/25 fps, 10 fps, 5 fps [59.94 Hz/60 Hz] 2160/30 fps, 15 fps, 5 fps	MJPEG : [50 Hz] 720/10 fps, 360/25 fps [59.94 Hz, 60 Hz] 720/10 fps, 360/30 fps
	Standard	[50 Hz] 1080/50p, 1080/25p, 720/50p [59.94 Hz] 1080/59.94p, 1080/29.97p, 720/59.94p [60 Hz] 1080/60p, 1080/30p, 720/60p	MJPEG: [50 Hz] 1080/25 fps, 10 fps, 5 fps 720/25 fps, 10 fps, 5 fps 360/25 fps, 10 fps, 5 fps [59.94 Hz/60 Hz] 1080/30 fps, 15 fps, 5 fps 720/30 fps, 15 fps, 5 fps 360/30 fps, 15 fps, 5 fps YUV: [50 Hz] 360/10 fps [59.94 Hz/60 Hz] 360/15 fps	—	MJPEG : [50 Hz] 720/10 fps, 360/25 fps [59.94 Hz/60 Hz] 720/10 fps, 360/30 fps

Funciones que pueden y no pueden controlarse simultáneamente

Fuente de alimentación	Modo de prioridad	Terminal de salida			
		HDMI	USB	LAN	
				RTSP/RTMP	Web(HTTP)
PoE	IP	[50 Hz] 1080/25p [59.94 Hz] 1080/29.97p [60 Hz] 1080/30p	—	H264 or H.265: [50 Hz] 1080/50 fps, 25 fps, 10 fps, 5 fps 720/50 fps, 25 fps, 10 fps, 5 fps 360/50 fps, 25 fps, 10 fps, 5 fps [59.94 Hz/60 Hz] 1080/60 fps, 30 fps, 15 fps, 5 fps 720/60 fps, 30 fps, 15 fps, 5 fps 360/60 fps, 30 fps, 15 fps, 5 fps	MJPEG : [50 Hz] 720/10 fps, 360/25 fps [59.94 Hz/60 Hz] 720/10 fps, 360/30 fps
USB (PC Power)	USB (4K)	—	MJPEG: 2160/5 fps	—	MJPEG : [50 Hz] 720/10 fps, 360/25 fps [59.94 Hz/60 Hz] 720/10 fps, 360/30 fps
	Standard	—	MJPEG: [50Hz] 1080/25 fps, 10 fps, 5 fps 720/25 fps, 10 fps, 5 fps 360/25 fps, 10 fps, 5 fps [59.94 Hz/60 Hz] 1080/30 fps, 15 fps, 5 fps, 720/30 fps, 15 fps, 5 fps 360/30 fps, 15 fps, 5 fps YUV: [50 Hz] 360/10 fps [59.94 Hz/60 Hz] 360/15 fps	—	MJPEG : [50 Hz] 720/10 fps, 360/25 fps [59.94 Hz/60 Hz] 720/10 fps, 360/30 fps
USB (AC adapter) 5 V/1 A or more	HDMI (4K)	[50 Hz] 2160/25p [59.94 Hz] 2160/29.97p [60 Hz] 2160/30p	—	—	MJPEG : [50 Hz] 720/10 fps, 360/25 fps [59.94 Hz/60 Hz] 720/10 fps, 360/30 fps
	IP(4K)	—	—	H264 or H.265: [50 Hz] 2160/25 fps, 10 fps, 5 fps [59.9 Hz/60 Hz] 2160/30 fps, 15 fps, 5 fps	MJPEG : [50 Hz] 720/10 fps, 360/25 fps [59.94 Hz/60 Hz] 720/10 fps, 360/30 fps
USB (AC adapter) 5 V/1 A or more	IP	[50Hz] 1080/25p [59.94Hz] 1080/29.97p [60Hz] 1080/30p	—	H264 or H.265: [50Hz] 1080/50 fps, 25 fps, 10 fps, 5 fps 720/50 fps, 25 fps, 10 fps, 5 fps 360/50 fps, 25 fps, 10 fps, 5 fps [59.94Hz/60Hz] 1080/60 fps, 30 fps, 15 fps, 5 fps 720/60 fps, 30 fps, 15 fps, 5 fps 360/60 fps, 30 fps, 15 fps, 5 fps	MJPEG : [50Hz] 720/10 fps, 360/25 fps [59.94Hz/60Hz] 720/10 fps, 360/30 fps

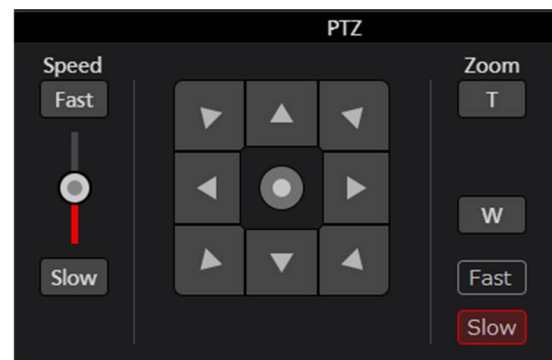
Compatibilidad con el software de Auto Tracking AW-SF100 / 200

El sistema de Auto Tracking utiliza la función cropping de la AW-UE4 lo que permite realizar zoom y seguimiento.

Diseñado para pequeñas aulas o espacios reducidos.

El sistema de Auto Tracking puede gestionarse mediante una red ya que está basado en software.

30 días de prueba gratuitos (ampliado a 90 días durante el confinamiento).



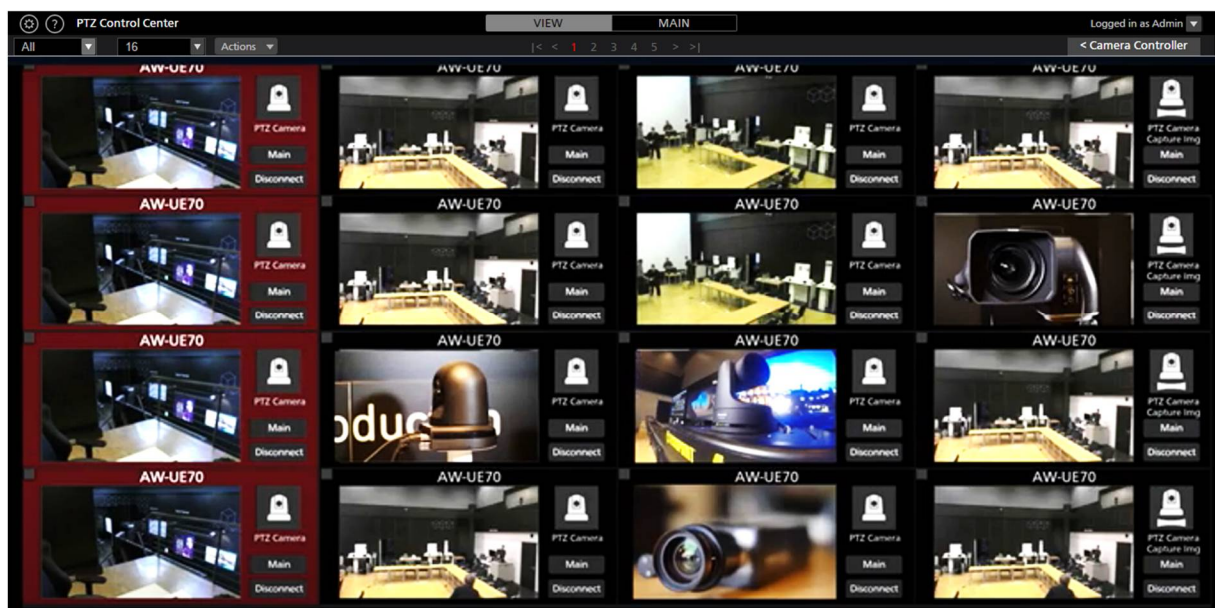
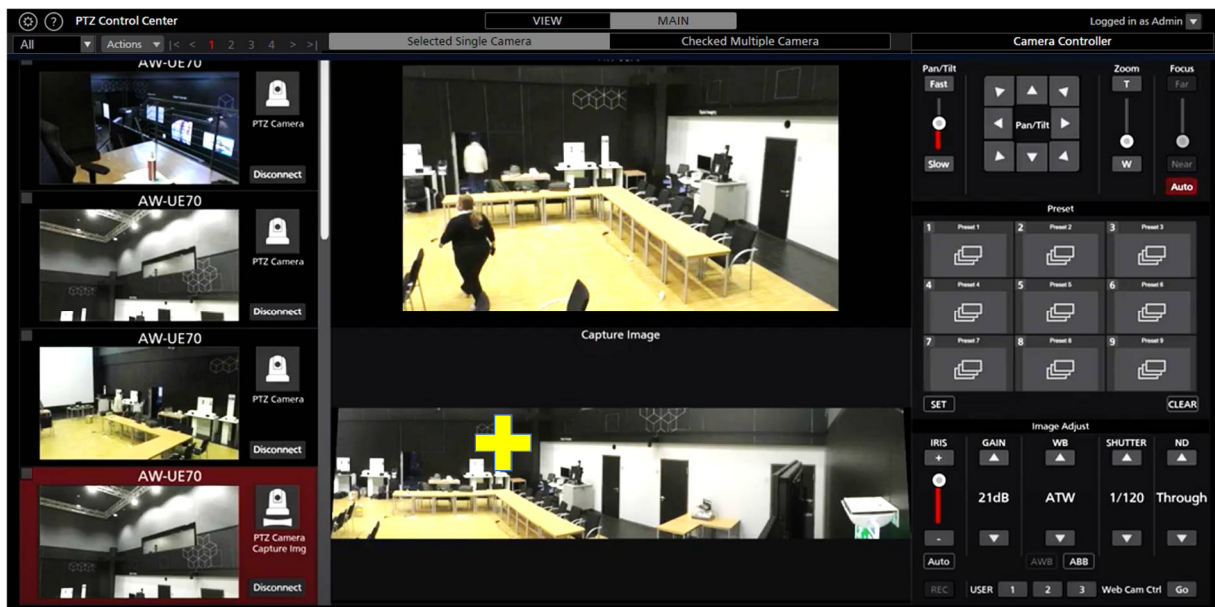
PTZ Control Center (versión beta para AW-UE4)

Software gratuito disponible en [Panasonic PASS](#)

Permite visualizar y controlar hasta 100 cámaras PTZ conectadas en red.

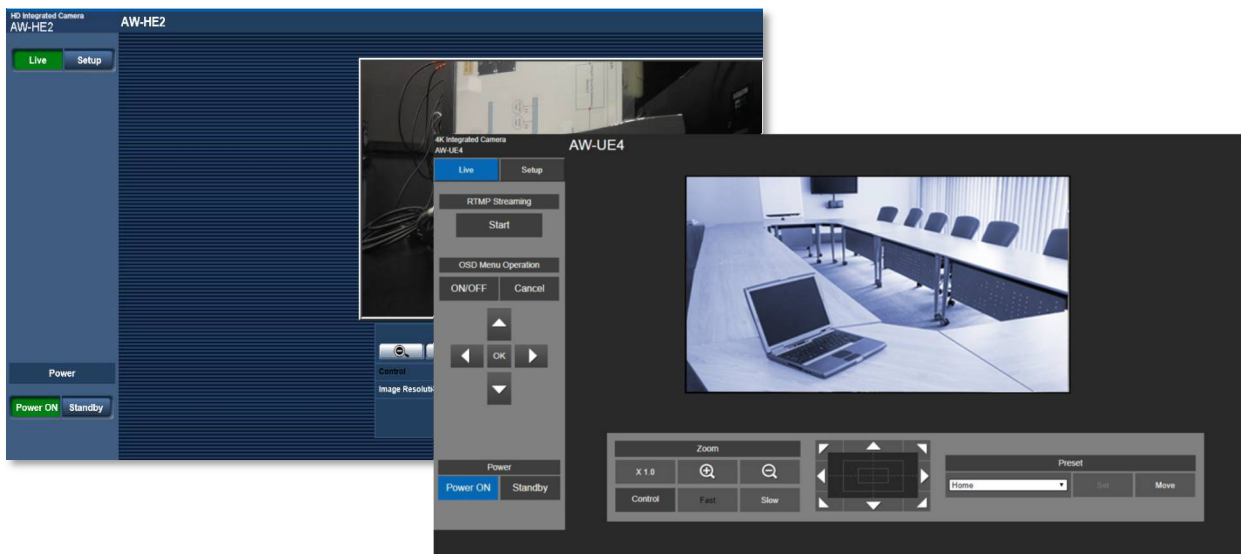
Control remoto centralizado completo de la cámara

La imagen en miniatura de los presets disponibles en el panel, nos permite ver dónde irán las tomas.



Configuración del navegador web

La AW-UE4 dispone de un nuevo y más eficaz navegador web respecto a la AW-HE2.



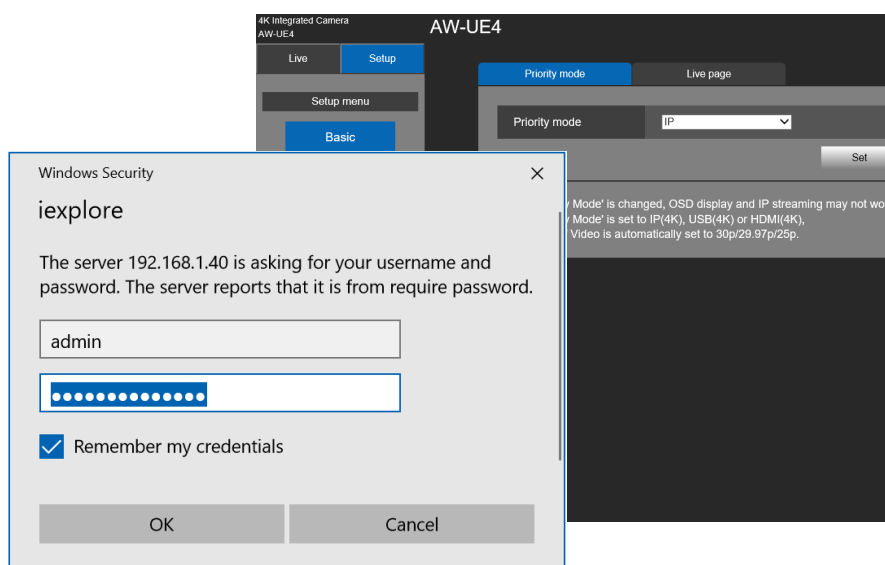
Para acceder al navegador web, debemos entrar el Nombre de usuario y la Contraseña.

Los predeterminados son:

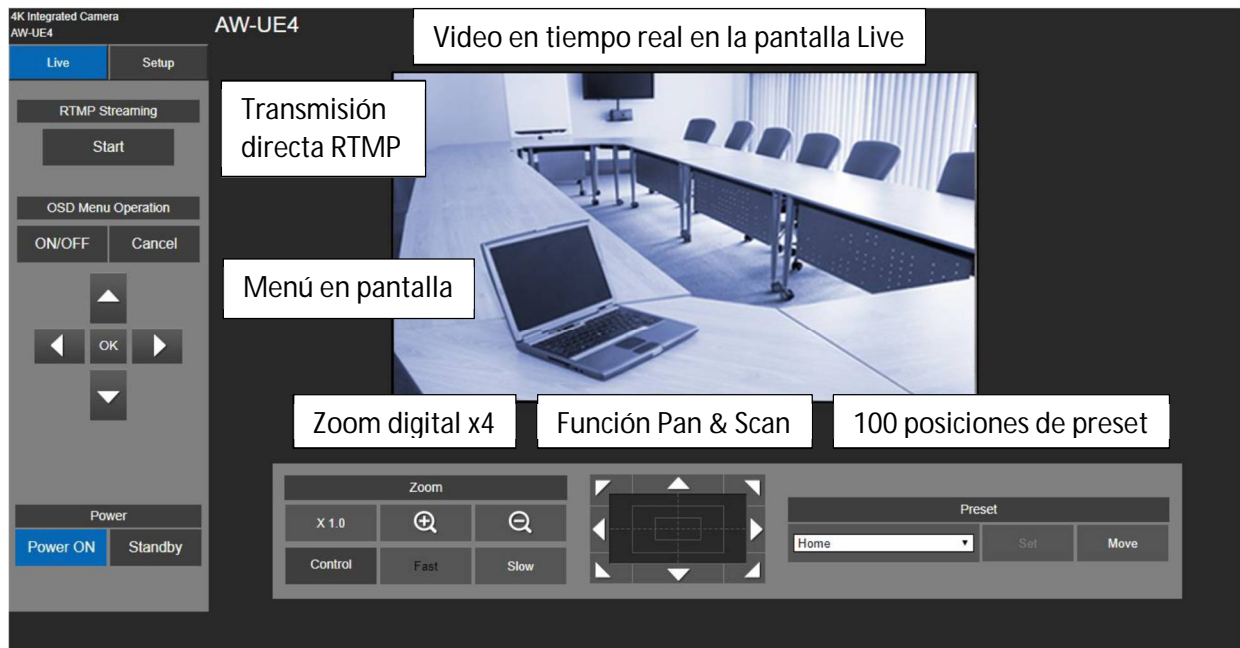
Usuario admin

Contraseña 12345

Para mayor seguridad es recomendable el cambio de estos en el menú de administración de usuarios.

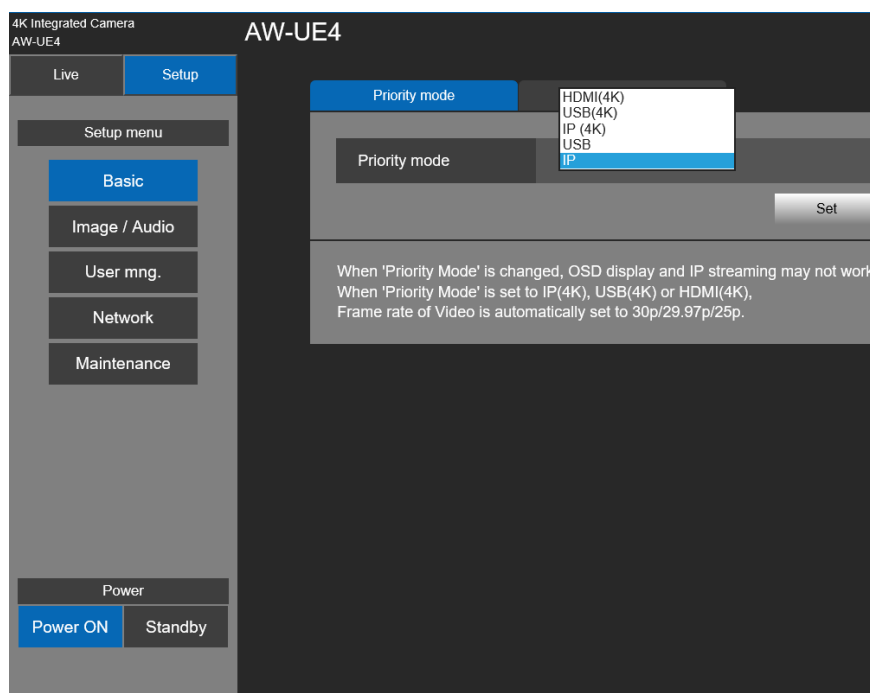


Funciones de activación directa en la pantalla Live



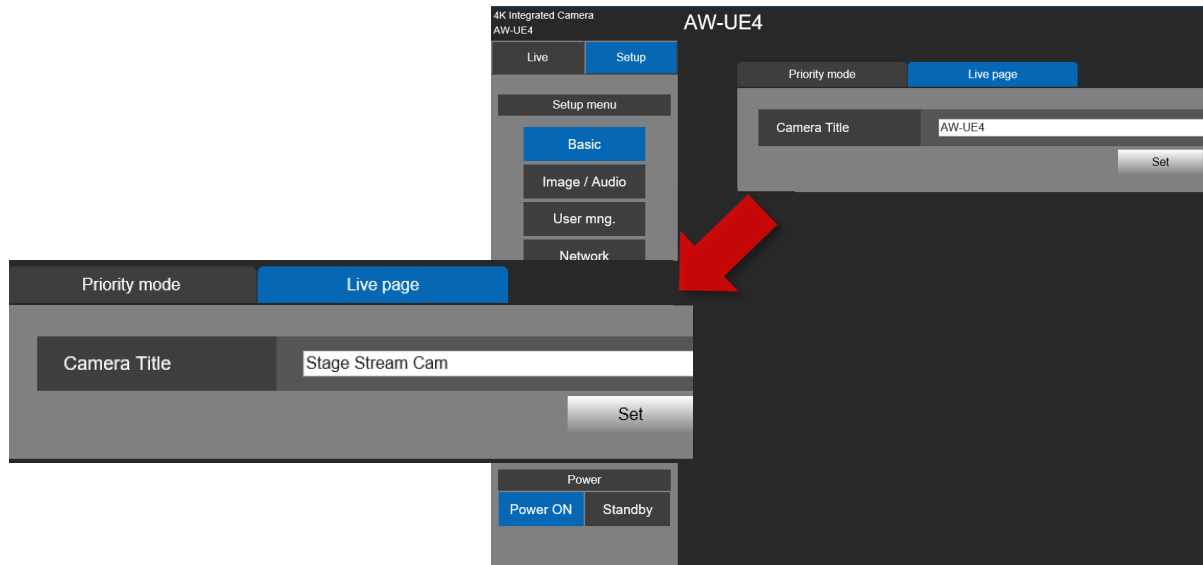
Desde el menú Setup pueden realizarse todos los ajustes necesarios en la configuración de la AW-UE4.

El modo de prioridad de la cámara puede ajustarse en esta pestaña.



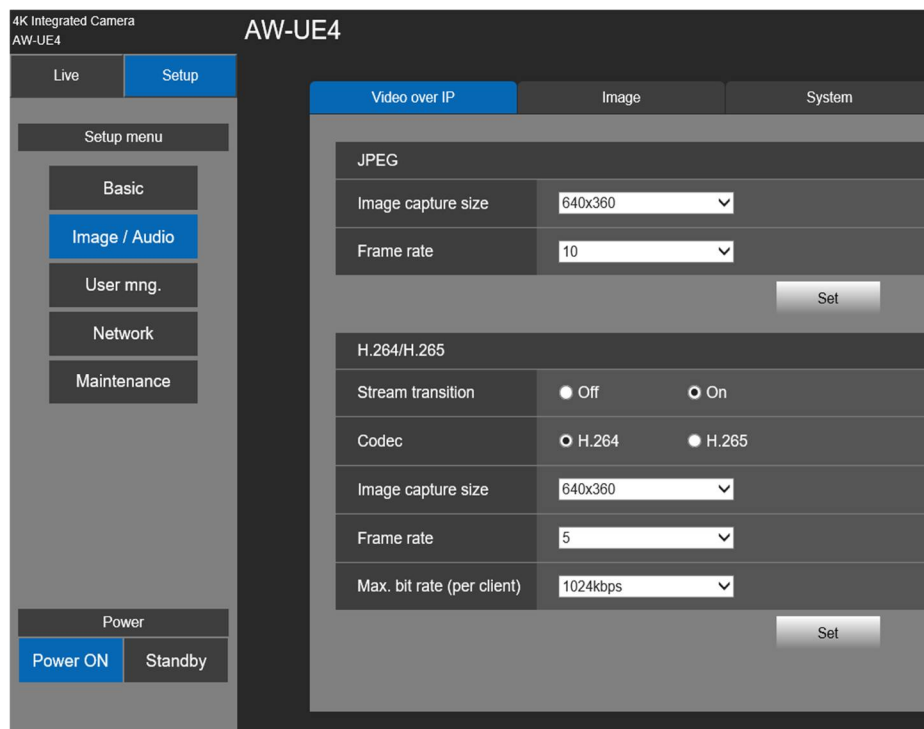
Nombre de la cámara

El nombre de la cámara puede cambiarse, lo cual es muy útil cuando se utilizan múltiples AW-UE4 y PTZs.



Video sobre IP

Este menú permite gestionar el bit rate de transmisión de la cámara. La visualización en el navegador web solo es posible en formato JPEG. La transmisión por IP se puede personalizar para HD (H.264) o 4K (H.265).



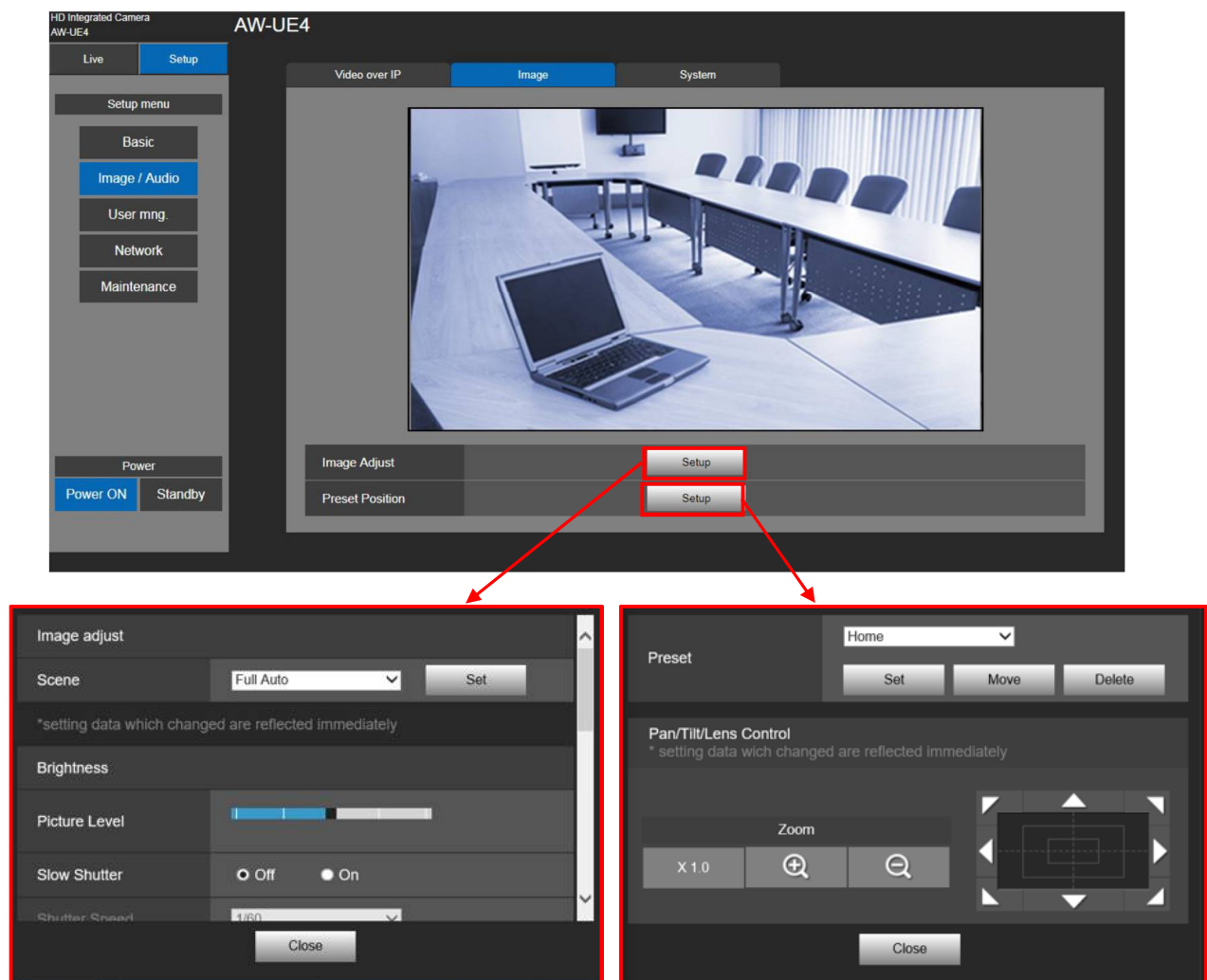
Ajustes de Imagen y Preset

En la pestaña Image podemos seleccionar los Ajustes de Imagen o Posiciones de Preset.

Al seleccionar cada uno de ellos, se abren sus propias ventanas individuales dentro del navegador. Las funciones principales de la cámara se pueden encontrar aquí.

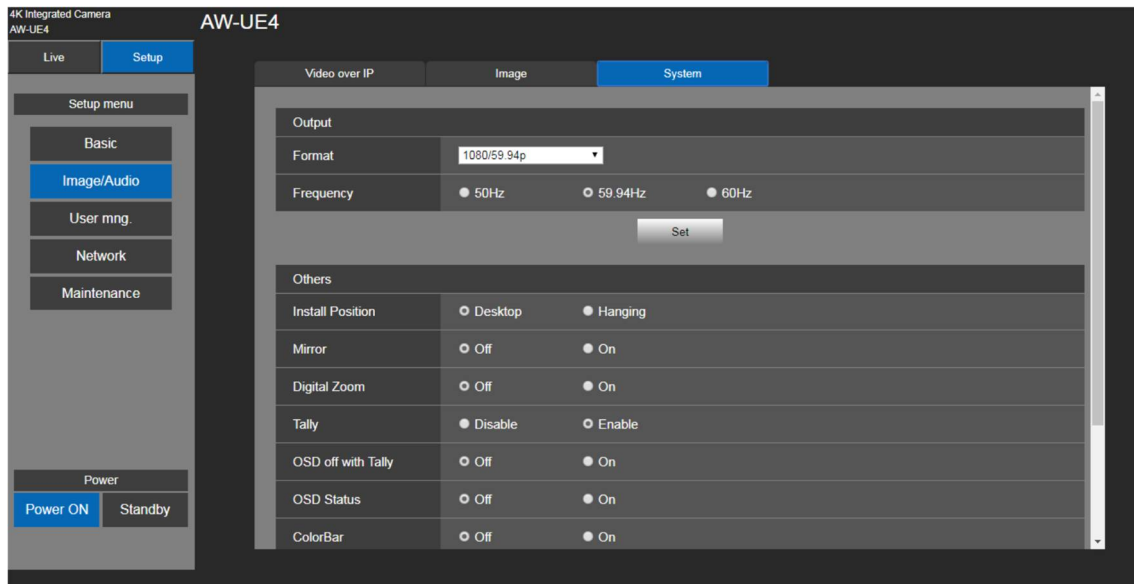
En el apartado de Ajustes de Imagen pueden realizarse ajustes como el Balance de Blancos, Ganancia y corrección de Color.

En el apartado Posiciones de Preset podemos memorizar las hasta 100 posiciones disponibles.



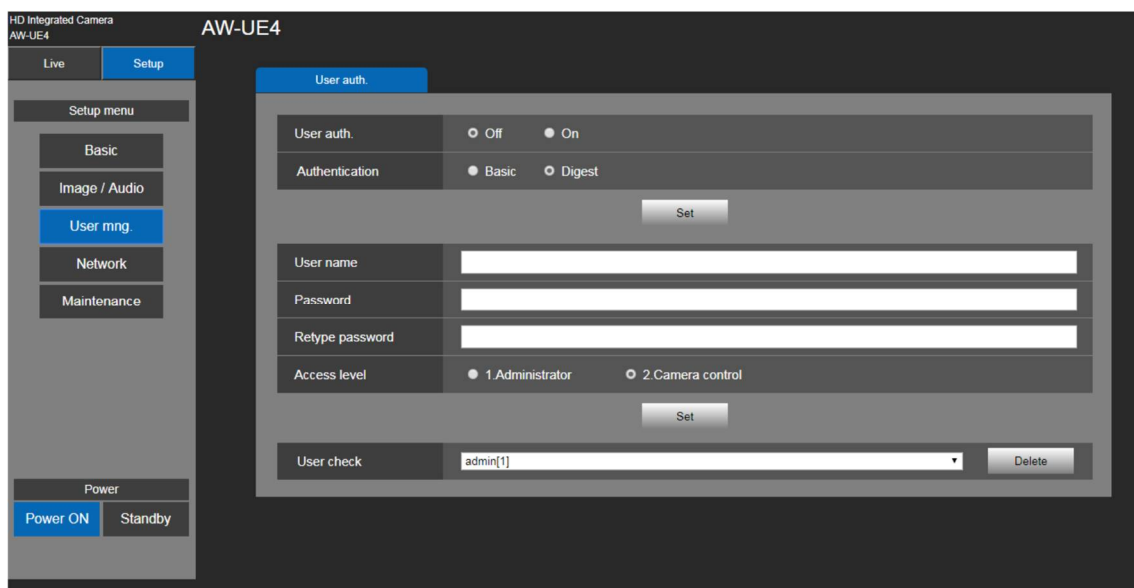
Ajustes de Sistema

Finalmente, tenemos la pestaña de Sistema que nos permite seleccionar el formato (4K o HD) y la frecuencia de trabajo en la que queremos configurar la AW-UE4. También pueden encontrarse otras funciones de configuración importantes como: Posición de instalación, Modo Espejo, Zoom Digital, Tally, OSD, Barras, etc...



Gestión de usuarios

En esta sección se gestiona la autorización para los ordenadores personales y terminales móviles que pueden acceder a la unidad. Pueden registrarse hasta 24 usuarios.

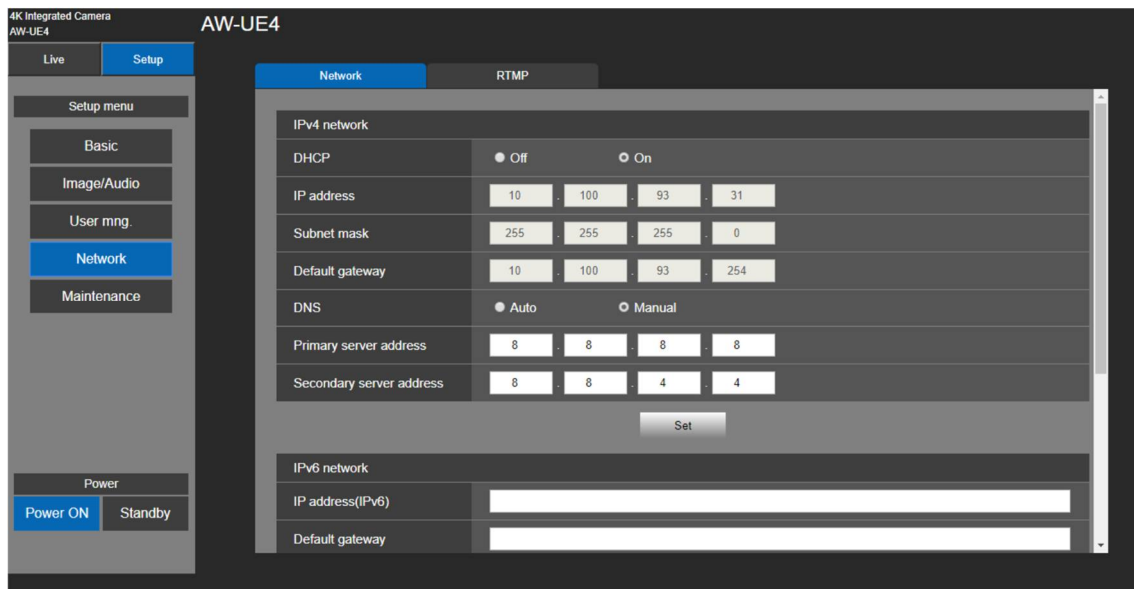


Ajustes de Red

Al igual que con Easy IP, también puede ajustarse la configuración de red dentro de la pestaña Network de la AW-UE4

Esto también incluye la configuración de IPV4 e IPV6, estática y DHCP

La pestaña Network es una opción imprescindible para aquellos que pueden no tener acceso al software Easy IP, como los usuarios de Mac.

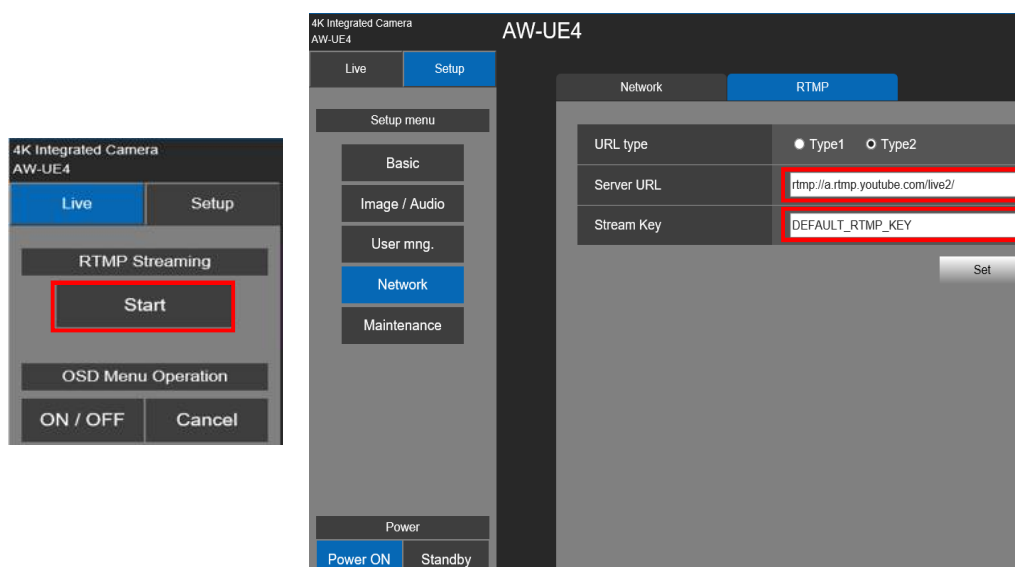


Configuración RTMP

Para la transmisión de eventos en vivo, RTMP es muy fácil de configurar.

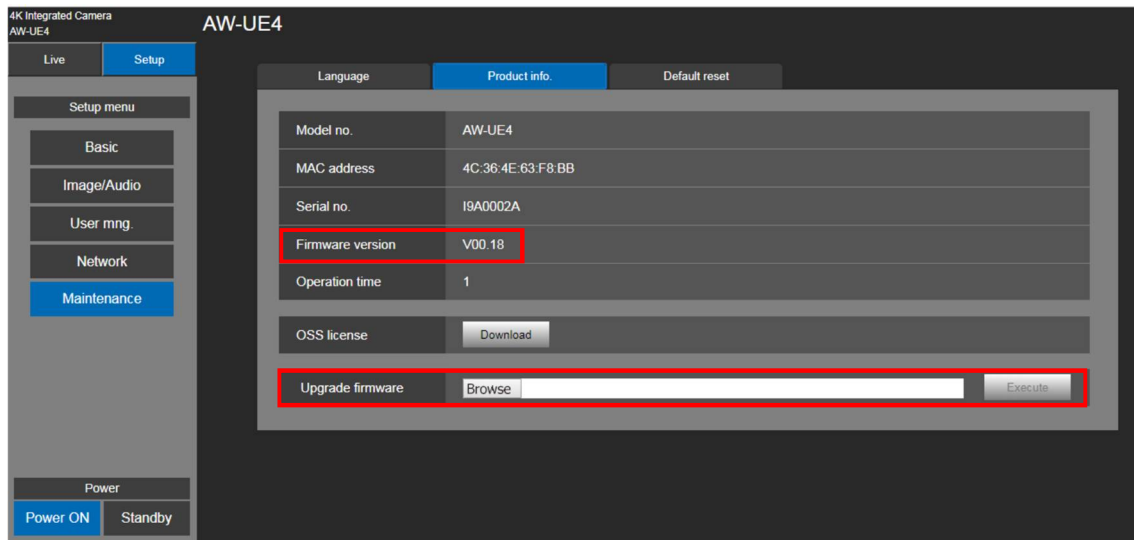
Simplemente debe iniciarse la sesión en la plataforma de transmisión elegida, una vez copiada y pegada la URL y la clave de transmisión, confirmamos.

Para iniciar la transmisión seleccionar el apartado Live RTMP Streaming y pulsar Start.



Información del producto y cómo actualizar el firmware

En la pestaña Product info podemos visualizar la siguiente información del equipo Modelo, Dirección MAC, N° Serie, Versión Firmware y Tiempo de uso. Una vez confirmada la versión de firmware, podemos actualizar el equipo en la parte inferior de la pantalla en el apartado Upgrade Firmware.



Default Reset

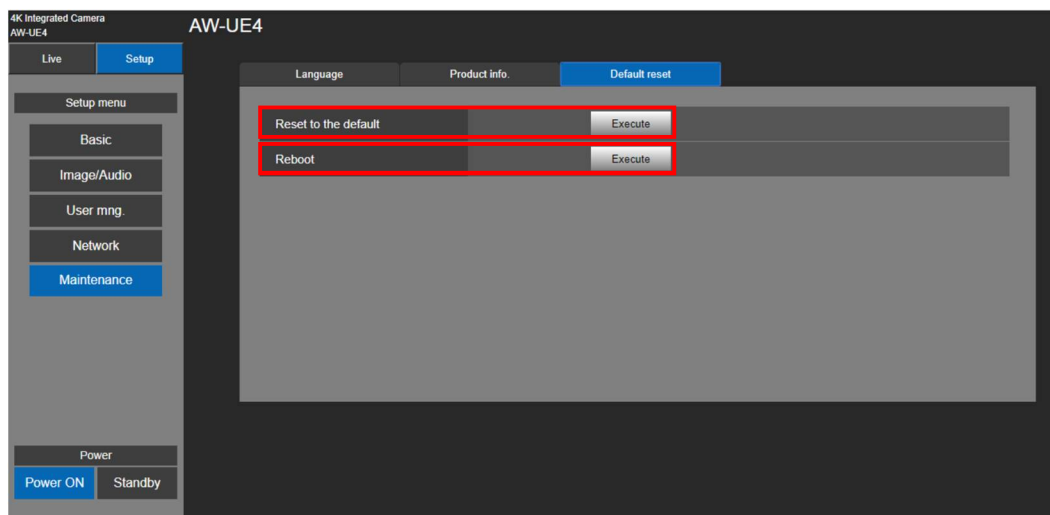
- Reset to the default

Al ejecutar este reset, los ajustes de la unidad pasan a ser los ajustes predeterminados excepto todos los ajustes y perfiles de usuarios, todos los ajustes de red y los ajuste de AWB / ABB.

- Reboot

Cuando se ejecuta, la unidad se reinicia y todos los ajustes pasan a ser los iniciales.

Tras activar el Default Reset no se puede realizar ninguna operación durante unos 2 minutos, como cuando se enciende la unidad.



Web de soporte de Panasonic PASS

En la web de soporte de Panasonic, podemos descargar la última versión de firmware disponible, manuales de usuario y documentación técnica, desde el siguiente url:

<https://www.pass.panasonic.co.jp/p2ui/guest/ShowInitTopPage.do>

PASS
Global Concierge for the Lifetime

Professional AV Support WEB

E-mail: jmanel.simon@eu.p
Password: [REDACTED]

LOG IN

Forgot password?

Register now
Product / member registration

Service overview
Applicable models
Registration flow
Membership rules
Privacy Notice
Cookie Policy
PASS FAQ
Inquiry

Download
Product FAQ
Documents
New products
Owner's voice
Global network
Newsletter
Projector & Display

Information: "PASS" membership rule has been revised on 25th May, 2018.
! Caution: Connection to devices
[NOTICE] Integrated Camera - using AUDIO IN and EXT connector - (Aug 31, 2017)

Service overview

Professional AV Global Site

Global Service network

Software download

FAQ

Key code activation

Documents

Test results
SD card for P2
NLE compatibility
Auto REC compatibility
CAC Lens file
P2 Network functions
Remote camera Browser

Documents
Operating Instructions
Handbooks
Remote camera Protocol
AVC-ULTRA Overview
News and Information

What's NEW

24 Apr., 2020 [UPDATE] AJ-CX4000GJ / AJ-UPX9000MC Ver 2.01
P2HD AVC-Intra 200/100/50 format recording are supported. And others.

24 Apr., 2020 [UPDATE] AG-CX350 / AG-CX200MC / AJ-UPX360MC / AJ-UPX360ED Ver 3.02
P2HD AVC-Intra 200/100/50 format recording are supported. And others.

20 Apr., 2020 [UPDATE] AV-HLC100 Ver. 7-1-200407
The audio mixer and switcher functions can be operated now remotely from a PC/tablet. And others.

17 Apr., 2020 [UPDATE] Documents
The Interface Specifications of AW-RP60 are added. (Remote Camera Controller / IP · RS232C Interfaces)

14 Apr., 2020 [UPDATE] Framing Control Software (Software key AK-SFC101) Ver.2.0.0
VariZoom Panbar can be used. AW-UE150 can be used for the function of captured frame. And others.

SEARCH

ENGLISH / JAPANESE

Para la descarga de firmware seleccionar Software Download en la página principal. En el apartado Integrated Camera System, al seleccionar Latest Firmware en el modelo, se abrirá una ventana donde realizar la descarga del fichero y las instrucciones para la actualización.

PASS
Global Concierge for the Lifetime

Professional AV Support WEB

E-mail: jmanel.simon@eu.p
Password: [REDACTED]

LOG IN

Forgot password?

Register now
Product / member registration

Service overview
Applicable models
Registration flow
Membership rules
Privacy Notice
Cookie Policy
PASS FAQ
Inquiry

Download
Product FAQ
Documents
New products
Owner's voice
Global network
Newsletter
Projector & Display

Information: "PASS" membership rule has been revised on 25th May, 2018.
! Caution: Connection to devices
[NOTICE] Integrated Camera - using AUDIO IN and EXT connector - (Aug 31, 2017)

Download

Global Service Network

FAQ

Download

Integrated Cameras, Studio Cameras, Monitors, Camera Systems

Switchers / Mixers

Cinema Camera VariCam EVA1

4K AJ-CX4000 AG-CX350 AG-UX180 UX90 DVX200 GH4U

P2 / AVC-ULTRA

AVCCAM / POVCCAM / 4K POVCCAM

Viewer / Driver / Application / Plug-in / Utility software

8K Camera System

AK-SFC101 Framing Control Software
AK-SHB800/ AK-SHU800

Integrated Camera System

AW-UE4 [4K] **Latest Firmware** 6 Apr., 2020

AW-UE150 [4K] **Latest Firmware** 30 Mar., 2020

AW-UN70 [4K] **Latest Firmware "Update Tool"** 5 Dec., 2019

AW-UE70 [4K] **Latest Firmware "Update Tool"** 5 Dec., 2019

P2 ViewerPlus
AVCCAM View
Operating Instructions
microP2card Compatibility
NLE Compatibility

AW-UE4 series Software Updates

Software Version	Software Download	Size	Installation Procedure	Release Note	Last Update
AW-UE4 W/K G/NNMC Ver.1.32	Download	25.4MB			Apr. 6, 2020

[Click here to download Operating Instruction](#)

Garantía

Para la AW-UE4, Panasonic ofrece una garantía de 3 años que cubre la sustitución de piezas, mano de obra, transporte y reparación en 5 días laborables en el Repair Center Europeo en Cardiff (UK).

Las gestiones se realizan a través de la web <https://business.panasonic.es/servicio/>. En caso de duda, hay disponible el teléfono de atención en castellano 902 018 615. Desde Panasonic recomendamos el registro de los equipos en nuestra base de datos lo que permite en algunos modelos la ampliación gratuita de la garantía.

También hay disponible una extensión de garantía opcional de 2 años con referencia **AW-UE4E5YWV**.

Panasonic BUSINESS Consumer Industrial Global Careers | Contact Us
 Buscar aquí

WARRANTY SERVICE SITE, FOR YOUR PEACE OF MIND HOLA. INICIAR SESIÓN

MULTITUDE OF SERVICES, FROM A MULTISKILLED TEAM

Por qué crear una cuenta?

- Registrar productos**
Tras registrar sus productos podrá comprobar el estado de su garantía y gestionar su stock.
- Solicitar una reparación**
Cree ordenes de reparación online y siga el estado de las mismas.
- Activar extensión de garantía**
Cree una cuenta y active su extensión de garantía para mantener su inversión protegida.
- Recibir las últimas novedades**
Regístrese a nuestra Newsletter y recibirá las últimas novedades

Bienvenido al Portal de Servicio Profesional de Panasonic

Obtenga acceso online a nuestro Centro de Servicio Europeo.

INICIAR SESIÓN CREAR CUENTA

Contraseña olvidada

Consulte nuestra base de conocimiento

Consulte nuestra base de conocimientos para encontrar respuestas a sus preguntas sobre nuestros productos y servicios

DESCUBRE MÁS

Dimensiones

- Al instalar el equipo es recomendable dejar al menos 20 cm de espacio para el cableado detrás de la tapa posterior.

